

## Trockene Augen

### Information für Patientinnen und Patienten

Lesen Sie diese Packungsbeilage sorgfältig, denn sie enthält wichtige Informationen. Dieses Arzneimittel haben Sie entweder persönlich von Ihrem Arzt oder Ihrer Ärztin verschrieben erhalten, oder Sie haben es ohne ärztliche Verschreibung in der Apotheke oder Drogerie bezogen. Wenn Sie das Arzneimittel gemäss Packungsbeilage beziehungsweise nach Anweisung des Arztes, Apothekers oder Drogisten bzw. der Ärztin, Apothekerin oder Drogistin an, um den grössten Nutzen zu haben. Bewahren Sie die Packungsbeilage auf, Sie wollen sie vielleicht später nochmals lesen.

### Wann wird SIMILASAN Trockene Augen lokal angewendet werden bei:

- Trockenheit der Augen
- Sandgefühl in den Augen
- Gereizten, tränenden Augen

### Was sollte dazu beachtet werden?

Wenn Ihnen Ihr Arzt oder Ihre Ärztin andere Arzneimittel verschrieben hat, fragen Sie Ihren Arzt oder Apotheker bzw. Ihre Ärztin oder Apothekerin, ob SIMILASAN Trockene Augen gleichzeitig angewendet werden darf.

Bei Augenentzündungen ist das Tragen von Kontaktlinsen nicht angezeigt. Wenn Sie jedoch auf Kontaktlinsen angewiesen sind, entfernen Sie diese vor dem Eintropfen und setzen Sie die Linsen frühestens 15 Minuten nach der Behandlung wieder ein. Empfehlenswert ist die Anwendung auch nach dem Entfernen der Linsen, abends vor dem Schlafengehen und morgens beim Erwachen, mind. 15 Min. vor dem Einsetzen der Linsen.

Beachten Sie, dass ein entzündetes Auge gegenüber Linsen empfindlicher reagiert. Wenn nach 2-3 Tagen keine Besserung eingetreten ist, ist ein Arzt bzw. eine Ärztin aufzusuchen. Kommt es zu einer Verschlechterung oder treten neue Symptome auf, z. B. eine Abnahme der Sehschärfe, ist unverzüglich ein Arzt bzw. eine Ärztin aufzusuchen.

### Wann darf SIMILASAN Trockene Augen nicht oder nur mit Vorsicht angewendet werden?

- Bei Kleinkindern nur auf ärztliche Verschreibung hin anwenden.
- SIMILASAN Trockene Augen darf nicht angewendet werden bei bekannter Überempfindlichkeit auf einen der verwendeten Hilfsstoffe.
- Bei Linsentrübungen (Grauer Star, Katarakt) oder Grünem Star (Glaukom) nur nach ärztlicher Diagnose anwenden.

- Informieren Sie Ihren Arzt, Apotheker oder Drogisten bzw. Ihre Ärztin, Apothekerin oder Drogistin, wenn Sie
  - an andern Krankheiten leiden,
  - Allergien haben oder
  - andere Arzneimittel (auch selbstgekauft) einnehmen oder anwenden.

### Darf SIMILASAN Trockene Augen während einer Schwangerschaft oder in der Stillzeit angewendet werden?

Aufgrund der bisherigen Erfahrungen ist bei bestimmungsgemässer Anwendung kein Risiko für das Kind bekannt. Systematische wissenschaftliche Untersuchungen wurden aber nie durchgeführt. Vorsichtshalber sollten Sie während der Schwangerschaft und Stillzeit möglichst auf Arzneimittel verzichten oder den Arzt, Apotheker oder Drogisten bzw. die Ärztin, Apothekerin oder Drogistin um Rat fragen.

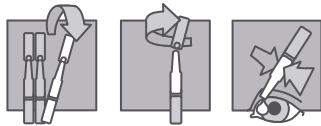
### Wie verwenden Sie SIMILASAN Trockene Augen?

Falls vom Arzt bzw. von der Ärztin nicht anders verschrieben:

- Kinder und Erwachsene:
  - Ein bis mehrere Male pro Tag 1-2 Tropfen pro Auge.

### Anwendung:

- Einen Tropfenbehälter abtrennen und Flüssigkeit zur Kugelspitze schütteln. Flachen Teil mit Kugelspitze durch eine Drehbewegung vom Tropfenbehälter abtrennen.
- Augentropfenbehälter mit Zeigefinger und Daumen mit der Spitze nach unten über das offene Auge halten, zusammenpressen und Tropfen ins Auge träufeln.
- Für jede Anwendung einen neuen Augentropfenbehälter verwenden (nicht haltbar, da ohne Konservierungsmittel).



Die Wirkungsdauer einer Arzneimittelgabe kann individuell verschieden sein. Grundsätzlich wird die Anwendung des Präparates bei Nachlassen der Wirkung oder bei Rückkehr der Beschwerden wiederholt.

Halten Sie sich an die in der Packungsbeilage angegebene oder vom Arzt oder von der Ärztin verschriebene Dosierung. Wenn bei der Behandlung eines Kleinkindes / Kindes die gewünschte Besserung nicht eintritt, ist mit ihm ein Arzt bzw. eine Ärztin aufzusuchen. Wenn Sie glauben, das Arzneimittel wirkt zu schwach oder zu stark, so sprechen Sie mit

Ihrem Arzt, Apotheker oder Drogisten bzw. mit Ihrer Ärztin, Apothekerin oder Drogistin.

### Welche Nebenwirkungen kann SIMILASAN Trockene Augen haben?

In Einzelfällen sind für SIMILASAN Trockene Augen bei bestimmungsgemässen Gebrauch Überempfindlichkeitsreaktionen wie Augenbrennen, -reizung, -rötung, -juckreiz und -schmerz beobachtet worden. Wenn Sie Nebenwirkungen bemerken, die hier nicht beschrieben sind, sollten Sie Ihren Arzt, Apotheker oder Drogisten bzw. Ihre Ärztin, Apothekerin oder Drogistin informieren. Bei der Anwendung von homöopathischen Arzneimitteln können sich die vorhandenen Beschwerden vorübergehend verschlimmern (Erstverschlimmerung).

### Massnahmen im Falle von anfänglicher Symptomverstärkung (Erstverschlimmerung):

1. Präparat nicht mehr anwenden bis die Reaktion abgeklungen ist.
2. Einmal 1 Tropfen in ein Auge träufeln. Wirkung abwarten.
3. Bei Wiederholung der Reaktion gleiches Verhalten wie unter 1. und 2. beschrieben.
4. Wird keine Reaktion mehr verspürt, die Empfehlungen unter "Wie verwenden Sie ..." einhalten.

Bei andauernder Verschlechterung setzen Sie SIMILASAN Trockene Augen ab und informieren Sie Ihren Arzt, Apotheker oder Drogisten bzw. Ihre Ärztin, Apothekerin oder Drogistin.

### Was ist ferner zu beachten?

- Angebrochene Augentropfenbehälter sofort verwenden und nach Gebrauch wegwerfen (nicht haltbar, da ohne Konservierungsmittel).
- Ausser Reichweite von Kindern lagern.
- Das Arzneimittel darf nur bis zu dem auf dem Behälter mit <EXP> bezeichneten Datum verwendet werden.
- Bei Raumtemperatur (15-25 °C) lagern.

Weitere Auskünfte erteilt Ihnen Ihr Arzt, Apotheker oder Drogist bzw. Ihre Ärztin, Apothekerin oder Drogistin.

### Was ist in SIMILASAN Trockene Augen enthalten?

1g Tropflösung enthält: Belladonna (Atropa belladonna) D6 / Euphrasia 3c D6 / Mercurius sublimatus corrosivus (Hydrargyrum bichloratum) D6 zu gleichen Teilen 303 mg. Excipients ad solutionem pro 1g

### Zulassungsnummer:

45117 (Swissmedic)

### Wo erhalten Sie SIMILASAN Trockene Augen? Welche Packungen sind erhältlich?

In Apotheken und Drogerien, ohne ärztliche Verschreibung.

- Packung mit 20 und 60 Monodosen zu 0,40 ml
- Fläschchen zu 10 ml (mit Konservierungsmittel).

### Zulassungsinhaber:

T&S Eye Care Management AG, CH-6060 Sarnen

Diese Packungsbeilage wurde im Februar 2018 letztmals durch die Arzneimittelbehörde (Swissmedic) geprüft.

## Yeux secs

### Information destinée aux patients

Lisez attentivement cette notice d'emballage. Vous y trouverez tous les renseignements importants concernant le médicament. Ce médicament vous a été prescrit par votre médecin ou vous a été remis sans ordonnance par votre pharmacien ou votre droguiste. Pour en tirer le meilleur bénéfice, veuillez l'utiliser conformément à la notice d'emballage ou, le cas échéant, aux indications de votre médecin, votre pharmacien ou de votre droguiste. Conservez cette notice d'emballage pour pouvoir la relire plus tard si nécessaire.

### Quand SIMILASAN yeux secs est-il utilisé?

Selon la conception homéopathique SIMILASAN yeux secs peut être utilisé sur en cas de:

- Yeux secs
- Sensations de sable dans les yeux
- Yeux larmoyants

### De quoi faut-il tenir compte en dehors du traitement?

Si votre médecin vous a prescrit d'autres médicaments, demandez à votre médecin ou à votre pharmacien si SIMILASAN yeux secs peut être utilisé simultanément. En cas d'inflammation des yeux, il n'est pas recommandé de porter des verres de contact. Toutefois, si vous ne pouvez pas vous en passer, retirez-les avant de mettre les gouttes et replacez vos verres de contact au plus tôt 15 minutes après le traitement. L'utilisation est également conseillée le soir, après le retrait des lentilles, avant d'aller se coucher et le matin au réveil, au moins 15 minutes avant de les remettre. N'oubliez pas qu'un œil irrité réagira de manière beaucoup plus sensible aux verres de contact. Si aucune amélioration ne devait intervenir après 2 à 3 jours, il est recommandé de consulter un médecin. Si l'état devait même se détériorer ou si de nouveaux symptômes devaient apparaître, p.ex. baisse de l'acuité visuelle ou des douleurs, il y aurait lieu de consulter immédiatement un médecin.

### Quand SIMILASAN yeux secs ne doit-il pas être utilisé ou seulement avec précaution?

- Lorsqu'il s'agit de petits enfants, n'utiliser les gouttes que sur prescription médicale.
- SIMILASAN yeux secs ne doit pas être utilisé en cas d'hypersensibilité connue à l'un des excipients employés.
- A utiliser uniquement après un avis médical en cas d'opacification du cristallin (cataracte) ou de glaucome.
- Veuillez informer votre médecin, votre pharma-

ciens ou votre droguiste si

- vous souffrez d'une autre maladie,
- vous êtes allergique,
- vous prenez déjà d'autres médicaments en usage interne ou externe (même en automédication!).

### SIMILASAN yeux secs peut-il être utilisé pendant la grossesse ou l'allaitement?

Sur la base des expériences faites à ce jour, aucun risque pour l'enfant n'est connu si ce médicament est utilisé conformément à l'usage auquel il est destiné.

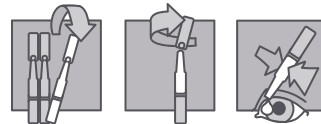
Toutefois, aucune étude scientifique systématique n'a été effectuée. Par mesure de précaution, vous devriez renoncer si possible à prendre des médicaments durant la grossesse et l'allaitement, ou demander l'avis de votre médecin, de votre pharmacien ou de votre droguiste.

### Comment utiliser SIMILASAN yeux secs? Sauf prescription contraire du médecin:

- Enfants et adultes
  - 1-2 gouttes par œil, une à plusieurs fois par jour.

### Posologie:

- Détachez une dosette contenant les gouttes pour les yeux et secouez-la pour déplacer le liquide vers la pointe en forme de boule; tordre la partie plate avec la pointe arrondie pour la détacher de la monodose.
- Tenir la monodose entre le pouce et l'index avec la pointe tournée vers le bas juste au-dessus de l'œil ouvert; presser pour verser le liquide goutte à goutte dans l'œil.
- Utiliser une nouvelle monodose à chaque application (le liquide ne se conserve pas, car il ne contient pas d'agent conservateur).



Le temps d'action d'un médicament peut varier d'une personne à l'autre. C'est pourquoi il est conseillé d'administrer une nouvelle prise lorsque l'effet de la préparation diminue ou les troubles reviennent. Veuillez vous conformer au dosage figurant sur la notice d'emballage ou prescrit par votre médecin. Si l'amélioration escomptée de l'enfant en bas âge / l'enfant ne se produit pas, faites-le examiner par un médecin. Si vous estimez que l'efficacité du médicament est trop faible ou au contraire trop forte, veuillez vous adresser à votre médecin, à votre pharmacien ou à votre droguiste.

### Quels effets secondaires SIMILASAN yeux secs peut-il provoquer?

Dans des cas isolés, des réactions d'hypersensibilité telles que brûlures, irritations, rougeurs, démangeaisons et douleurs au niveau des yeux ont été observées lors de l'emploi approprié de SIMILASAN yeux secs.

Si vous remarquez des effets secondaires qui ne sont pas mentionnés dans cette notice, veuillez en informer votre médecin, votre pharmacien ou votre droguiste. La prise de médicaments homéopathiques peut aggraver passagèrement les troubles (aggravation initiale).

### Mesures en cas d'aggravation des symptômes au début du traitement (aggravation initiale):

1. Suspendre l'administration de la préparation jusqu'à ce que la réaction thérapeutique ait cessé.
2. Faire tomber une goutte dans un œil. Attendre l'effet.
3. Si la réaction se répète, agir comme indiqué sous points 1. et 2.
4. Si vous ne ressentez aucune réaction, respectez les recommandations mentionnées sous „Comment utiliser ...“.

Si cette aggravation persiste, cessez le traitement avec SIMILASAN yeux secs et informez votre médecin, votre pharmacien ou votre droguiste.

### A quoi faut-il encore faire attention?

- Utiliser aussitôt les monodoses ouvertes et les jeter après application (le liquide ne se conserve pas, car il ne contient pas d'agent conservateur).
- Conserver hors de portée des enfants.
- Ce médicament ne doit pas être utilisé au-delà de la date figurant après la mention <EXP> sur le récipient.
- Conserver à température ambiante entre 15 et 25 °C.

Pour de plus amples renseignements, consultez votre médecin, votre pharmacien ou votre droguiste.

### Que contient SIMILASAN yeux secs?

1g de solution contient: Belladonna (Atropa belladonna) D6 / Euphrasia 3c D6 / Mercurius sublimatus corrosivus (Hydrargyrum bichloratum) D6 à parts égales 303 mg. Excipients ad solutionem pro 1g

### Numéro d'autorisation:

45117 (Swissmedic)

### Où obtenez-vous SIMILASAN yeux secs? Quels sont les emballages à disposition sur le marché?

En pharmacie et en droguerie, sans ordonnance médicale.

- Emballage de 20 et 60 doses individuelles de 0,40 ml
- Flacon de 10 ml (avec agent conservateur)

### Titulaire de l'autorisation

T&S Eye Care Management AG, CH-6060 Sarnen  
Cette notice d'emballage a été vérifiée pour la dernière fois en février 2018 par l'autorité de contrôle des médicaments (Swissmedic).

## Occhi secchi

### Informazione destinata ai pazienti

Legga attentamente il foglietto illustrativo che contiene importanti informazioni. Questo medicamento le è stato prescritto dal suo medico o le è stato consegnato senza prescrizione medica in farmacia o drogheria. Per ottenere il maggior beneficio, usi il medicamento conformemente al foglietto illustrativo o segua le indicazioni del medico o del farmacista o droghiere. Conservi il foglietto illustrativo per poterlo rileggere all'occorrenza.

### Quando si usa SIMILASAN occhi secchi?

Quando la concezione che sta alla base dei medicinali omeopatici, SIMILASAN occhi secchi può essere usato in caso di:

- Secchezza oculare
- Sensazione di avere dei granelli di sabbia negli occhi
- Occhi irritati e lacrimanti

### Di che cosa occorre inoltre tener conto durante il trattamento?

Se il suo medico le ha prescritto altri medicinali, chieda al suo medico o al suo farmacista se simultaneamente può usare SIMILASAN occhi secchi. Si sconsiglia di portare le lenti a contatto in caso d'infezioni agli occhi. Qualora tuttavia non si possa far a meno delle lenti a contatto, toglierle prima di instillare il collirio e rimettere non prima che siano trascorsi almeno 15 minuti dall'istillazione. Si consiglia l'uso anche dopo aver tolto le lenti di sera prima di andare a dormire e di mattina negli adulti, almeno 15 minuti prima di mettere le lenti. Si tenga presente che quando l'occhio è infiammato reagisce alle lenti con maggiore sensibilità. Rivolgersi ad un medico se non si osserva alcun miglioramento apprezzabile nel giro di 2-3 giorni. Consultare immediatamente il medico qualora si noti un peggioramento o la comparsa di nuovi sintomi, per es. una diminuzione dell'acuità visiva o dolori.

### Quando non si può usare SIMILASAN occhi secchi e quando la sua somministrazione richiede prudenza?

- Impiegare nei bambini solo su esplicita prescrizione medica.
- SIMILASAN occhi secchi non deve essere usato in caso di ipersensibilità nota a una delle sostanze ausiliarie utilizzate.
- In caso di offuscamento del cristallino (cataratta) o glaucoma usare soltanto dopo la diagnosi medica.

- Informi il suo medico, il farmacista o il suo droghiere nel caso in cui:
  - soffre di altre malattie,
  - soffre di allergie o,
  - applica esternamente altri medicinali (anche se acquistati di sua iniziativa).

### Si può usare SIMILASAN occhi secchi durante la gravidanza o l'allattamento?

In base alle esperienze fatte finora, non sono noti rischi per il bambino se il medicamento è usato correttamente. Tuttavia, non sono ancora state eseguite indagini scientifiche sistematiche. Per prudenza dovrebbe rinunciare nella misura del possibile ad assumere medicinali durante la gravidanza e il periodo d'allattamento o chiedere consiglio al proprio medico, farmacista o droghiere.

### Come usare SIMILASAN occhi secchi?

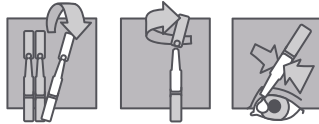
Salvo diversa prescrizione medica, attenersi alla seguente posologia:

Bambini e adulti:

- Da una a più volte il giorno, 1-2 gocce in ogni occhio.

### Modalità di assunzione:

- Staccare un flaconcino e scuotere tenendo per la punta arrotondata. Levare la parte piatta con punta arrotondata con un movimento rotatorio.
- Tenere in flacone sopra l'occhio con la punta rivolta verso il basso, indipendere leggermente per far fuoriuscire le gocce.
- Cambiare flaconcino per ogni nuova applicazione (non contengono agenti conservanti).



La durata dell'effetto varia a seconda del soggetto. In generale si consiglia di ripetere l'uso del preparato in caso di riduzione dell'effetto o di ripresa dei sintomi. Si attenga alla posologia indicata nel foglietto illustrativo o prescritta dal suo medico. Se il trattamento riguarda un bambino e non si ottiene il miglioramento desiderato, il bambino deve essere visitato da un medico. Se ritiene che l'azione del medico sia troppo debole o troppo forte ne parli al suo medico, al suo farmacista o al suo droghiere.

### Quali effetti collaterali può avere SIMILASAN occhi secchi?

In casi isolati, con SIMILASAN occhi secchi, usato correttamente, sono state osservate reazioni di ipersensibilità come bruciore, irritazione, arrossamento, prurito e dolore agli occhi.

Se osserva effetti collaterali qui non descritti dovrebbe informare il suo medico, il suo farmacista o il suo droghiere.

Con l'assunzione di medicinali omeopatici, i disturbi possono momentaneamente aggravarsi (aggravamento iniziale).

### Cosa fare quando i sintomi si acutizzano (peggioramento iniziale):

1. Interrompere la somministrazione fino a quando la reazione si affievolisce.
2. Istillare in una volta sola 1 goccia in 1 occhio e aspettare la reazione.
3. Se la reazione si ripete, comportarsi come descritto ai punti 1. e 2.
4. Se non si avverte più alcuna reazione, attenersi alle raccomandazioni descritte al paragrafo "Come usare ...".

Se l'aggravamento dovesse persistere, interrompa il trattamento con SIMILASAN occhi secchi e informi il suo medico, il suo farmacista o il suo droghiere.

### Di che altro occorre tener conto?

- Utilizzare subito i flaconcini già aperti e gettarli immediatamente dopo l'uso (non contengono agenti conservanti).
  - Tenere fuori dalla portata dei bambini.
  - Il preparato può essere somministrato solo fino alla data «Exp.» indicata sulla confezione.
  - Conservare a temperatura ambiente (15-25 °C).
- Il medico, il farmacista o il droghiere, possono darle ulteriori informazioni.

### Cosa contiene SIMILASAN occhi secchi?

1 g di soluzione contiene: Belladonna (Atropa bella-donna) D6 / Euphrasia 3c D6 / Mercurius sublimatus corrosivus (Hydrargyrum bichloratum) D6 in parti uguali 303 mg. Excipients ad solutionem pro 1 g

### Numero dell'omologazione

45117 (Swissmedic)

### Dove è ottenibile SIMILASAN occhi secchi?

#### Quali confezioni sono disponibili?

In farmacia e drogheria, senza prescrizione medica.

- Confezione con 20 e 60 monodose da 0,40 ml
- Flacone da 10 ml (contiene agente conservanti)

### Titolare dell'omologazione

T&S Eye Care Management AG, CH-6060 Sarnen

Questo foglietto illustrativo è stato controllato l'ultima volta nel febbraio 2018 dall'autorità competente in materia di medicinali (Swissmedic).

## Dry Eyes

### Information for patients

Read this package leaflet carefully since it contains important information. This medicine has either been prescribed for you personally by your doctor, or you have purchased it from a pharmacist or druggist without a medical prescription. In order to obtain the greatest benefit from this medicine, use it according to this package leaflet or as directed by your doctor, pharmacist or druggist. Keep this package leaflet safe, you may want to read it again later.

### When should SIMILASAN Dry Eyes be used?

In accordance with homeopathic principles, SIMILASAN Dry Eyes can be used locally in cases of:

- Dry Eyes
- Sensation of grittiness
- Irritation, watery eyes

### What precautions should be taken?

If your physician has prescribed other medications, please ask him/her or your pharmacist if you may take SIMILASAN Dry Eyes at the same time.

In cases of inflammation of the eye, the wearing of contact lenses is not advised. However, if you are dependent upon contact lenses, remove these before using the eye drops and replace the lenses at the earliest 15 minutes after treatment. You are also recommended to use this product after taking out your contact lenses, in the evening before going to bed and in the morning upon waking, at least 15 minutes before putting your contact lenses in. Please note that inflamed eyes react more sensitively to contact lenses. If the eye inflammation does not improve after 2-3 days, consult your doctor. Should the condition worsen or new symptoms occur, such as blurry vision or pain, consult your doctor immediately.

### When must SIMILASAN Dry Eyes not be used or used only with caution?

- In the case of young children, only use if prescribed by a doctor.
- SIMILASAN Dry Eyes should not be used in cases of known hypersensitivity to any of the excipients used.
- If you have cataracts or glaucoma only use after a medical diagnosis.
- Tell your doctor, pharmacist or druggist if you

- are suffering from any other diseases or illnesses,
- have allergies or
- are taking other medicines (even those you have bought yourself) by mouth or using them externally.

### When must SIMILASAN Dry Eyes not be taken during pregnancy or when breast-feeding?

Experience so far shows that there is no known risk to the unborn child when used as recommended. However, systematic scientific studies have never been performed. As a precautionary measure, you are advised to refrain from taking medications during pregnancy and while breast-feeding or to consult your physician, pharmacist or druggist.

### How do you use ?

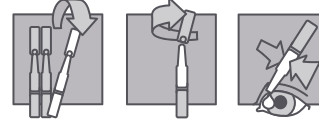
Unless prescribed differently by your physician:

Children and adults

- Drip 1-2 drops in each eye once or several times a day.

### Instructions for administration:

- Tear off one eye-drop container and shake the liquid down to the ball tip. Break off the flat part with the ball end from the dropper by twisting it off.
- Grip the eye dropper between the index finger and the thumb with the tip facing downwards, and hold it over the open eye. Squeeze so that drops trickle into the eye.
- Use a fresh eye dropper for every application (the drops are preservative-free, therefore perishable).



The period of effectiveness of a medical preparation can vary from person to person. As a rule, repeat the dose when the effect wears off or the symptoms recur. Keep to the dosage given in the package leaflet or prescribed by your doctor. If no improvement is seen in a young child/child, seek the advice of a doctor. If you think that the medicine is working too little or too strongly, talk to your doctor, pharmacist or druggist.

### What side effects can SIMILASAN Dry Eyes have?

Isolated cases of hypersensitivity reactions such as burning, irritation, redness and itching of the eyes as well as eye pain have been observed when is used as directed.

However, please inform your doctor, pharmacist or druggist if you should notice any side effects.

When using homeopathic medication, the symptoms may at first become more pronounced for a short period (initial exacerbation).

### Measures to take in the case of initial worsening of symptoms (initial exacerbation):

1. Stop taking the preparation until the reaction has ceased.
2. Drip 1 drop in one eye and wait for reaction.
3. If the reaction recurs, proceed as described in 1. and 2. above.
4. If the reaction does not recur, follow the instructions mentioned in "How do you use ...".

Should the worsening of symptoms persist, stop taking and inform your physician, pharmacist or druggist.

### What should also be taken into consideration?

- After opening, use immediately and dispose of after use (the drops are preservative-free, therefore perishable).
- Keep out of the reach of children.
- The medication may only be taken until the expiry date marked «Exp.» on the container.
- Store at room temperature (15-25 °C).

Further information can be obtained from your physician, pharmacist or druggist.

### What does SIMILASAN Dry Eyes contain?

1 g solution contains: Belladonna (Atropa bella-donna) D6 / Euphrasia 3c D6 / Mercurius sublimatus corrosivus (Hydrargyrum bichloratum) D6 in equal proportions 303 mg. Excipients ad solutionem pro 1 g

### Product licence No.:

45117 (Swissmedic)

### Where can you obtain SIMILASAN Dry Eyes? How is the preparation presented?

In pharmacies and drugstores, without medical prescription.

- Pack of 20 and 60 single-doses of 0,40 ml each
- Bottle of 10 ml (with preservative)

### Holder of product licence:

T&S Eye Care Management AG, CH-6060 Sarnen

The latest examination of this package leaflet was carried out in February 2018 by the Swiss Federal Authorities for Medication (Swissmedic).