

## Allergisch reagierende Augen

### Information für Patientinnen und Patienten

Lesen Sie diese Packungsbeilage sorgfältig, denn sie enthält wichtige Informationen. Dieses Arzneimittel haben Sie entweder persönlich von Ihrem Arzt oder Ihrer Ärztin verschrieben erhalten, oder Sie haben es ohne ärztliche Verschreibung in der Apotheke oder Drogerie bezogen. Wenden Sie das Arzneimittel gemäss Packungsbeilage beziehungsweise nach Anweisung des Arztes, Apothekers oder Drogisten bzw. der Ärztin, Apothekerin oder Drogistin an, um den grössten Nutzen zu haben. Bewahren Sie die Packungsbeilage auf, Sie wollen sie vielleicht später nochmals lesen.

### Wann wird SIMILASAN Allergisch reagierende Augen angewendet?

Gemäss homöopathischem Arzneimittelbild kann SIMILASAN Allergisch reagierende Augen lokal angewendet werden bei:

- Überempfindlichkeitsreaktionen der Augenschleimhäute und Augenlider wie: Juckreiz und Brennen der Augen, z.B. bei Heuschnupfen, Rötungen, Schwellungen.

### Was sollte dazu beachtet werden?

Wenn Ihnen Ihr Arzt oder Ihre Ärztin andere Arzneimittel verschrieben hat, fragen Sie Ihren Arzt oder Apotheker bzw. Ihre Ärztin oder Apothekerin, ob SIMILASAN Allergisch reagierende Augen gleichzeitig angewendet werden darf.

Bei Augenentzündungen ist das Tragen von Kontaktlinsen nicht angezeigt. Wenn Sie jedoch auf Kontaktlinsen angewiesen sind, entfernen Sie diese vor dem Eintropfen und setzen Sie die Linsen frühestens 15 Minuten nach der Behandlung wieder ein. Empfehlenswert ist die Anwendung auch nach dem Entfernen der Linsen, abends vor dem Schlafengehen und morgens beim Erwachen, mind. 15 Min. vor dem Einsetzen der Linsen. Beachten Sie, dass ein entzündetes Auge gegenüber Linsen empfindlicher reagiert. Wenn nach 2–3 Tagen keine Besserung eingetreten ist, ist ein Arzt bzw. eine Ärztin aufzusuchen. Kommt es zu einer Verschlechterung oder treten neue Symptome auf, z. B. eine Abnahme der Sehschärfe, ist unverzüglich ein Arzt bzw. eine Ärztin aufzusuchen.

### Wann darf SIMILASAN Allergisch reagierende Augen nicht oder nur mit Vorsicht angewendet werden?

- Bei Kleinkindern nur auf ärztliche Verschreibung hin anwenden.
- SIMILASAN Allergisch reagierende Augen darf nicht angewendet werden bei bekannter Überempfindlichkeit auf einen der verwendeten Hilfsstoffe.
- Bei Linsentrübungen (Grauer Star, Katarakt) oder Grünem Star (Glaukom) nur nach ärztlicher Diagnose anwenden.

- Informieren Sie Ihren Arzt, Apotheker oder Drogisten bzw. Ihre Ärztin, Apothekerin oder Drogistin, wenn Sie an anderen Krankheiten leiden, Allergien haben oder andere Arzneimittel (auch selbstgekauft!) einnehmen oder anwenden.

### Darf SIMILASAN Allergisch reagierende Augen während einer Schwangerschaft oder in der Stillzeit angewendet werden?

Aufgrund der bisherigen Erfahrungen ist bei bestimmungsgemässer Anwendung kein Risiko für das Kind bekannt. Systematische wissenschaftliche Untersuchungen wurden aber nie durchgeführt. Vorsichtshalber sollten Sie während der Schwangerschaft und Stillzeit möglichst auf Arzneimittel verzichten oder den Arzt, Apotheker oder Drogisten bzw. die Ärztin, Apothekerin oder Drogistin um Rat fragen.

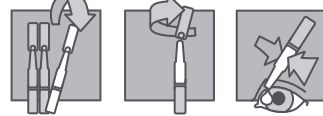
### Wie verwenden Sie SIMILASAN Allergisch reagierende Augen?

Falls vom Arzt bzw. von der Ärztin nicht anders verschrieben:

- Kinder und Erwachsene:
- Ein bis mehrere Male pro Tag 1–2 Tropfen pro Auge.

### Anwendung:

- Einen Tropfenbehälter abtrennen und Flüssigkeit zur Kugelspitze schütteln. Flachen Teil mit Kugelspitze durch eine Drehbewegung vom Tropfenbehälter abtrennen.
- Augentropfenbehälter mit Zeigefinger und Daumen mit der Spitze nach unten über das offene Auge halten, zusammenpressen und Tropfen ins Auge träufeln.
- Für jede Anwendung einen neuen Augentropfenbehälter verwenden (nicht haltbar, da ohne Konservierungsmittel).



Die Wirkungsdauer einer Arzneimittelgabe kann individuell verschieden sein. Grundsätzlich wird die Anwendung des Präparates bei Nachlassen der Wirkung oder bei Rückkehr der Beschwerden wiederholt. Halten Sie sich an die in der Packungsbeilage angegebene oder vom Arzt oder von der Ärztin verschriebene Dosierung.

Wenn bei der Behandlung eines Kleinkindes / Kindes die gewünschte Besserung nicht eintritt, ist mit ihm ein Arzt bzw. eine Ärztin aufzusuchen. Wenn Sie glauben, das Arzneimittel wirke zu schwach oder zu stark, so sprechen Sie mit Ihrem Arzt, Apotheker oder Drogisten bzw. mit Ihrer Ärztin, Apothekerin oder Drogistin.

### Welche Nebenwirkungen kann SIMILASAN Allergisch reagierende Augen haben?

In Einzelfällen sind für SIMILASAN Allergisch reagierende Augen bei bestimmungsgemäsem Gebrauch Überempfindlichkeitsreaktionen wie Augenbrennen, -reizung, -rötung, -juckreiz und -schmerz beobachtet worden.

Wenn Sie Nebenwirkungen bemerken, die hier nicht beschrieben sind, sollten Sie Ihren Arzt, Apotheker oder Drogisten bzw. Ihre Ärztin, Apothekerin oder Drogistin informieren. Bei der Anwendung von homöopathischen Arzneimitteln können sich die vorhandenen Beschwerden vorübergehend verschlimmern (Erstverschlimmerung).

### Massnahmen im Falle von anfänglicher Symptomverstärkung (Erstverschlimmerung):

1. Präparat nicht mehr anwenden bis die Reaktion abgeklungen ist.
2. Einmal 1 Tropfen in ein Auge träufeln. Wirkung abwarten.
3. Bei Wiederholung der Reaktion gleiches Verhalten wie unter 1. und 2. beschrieben.
4. Wird keine Reaktion mehr verspürt, die Empfehlungen unter "Wie verwenden Sie..." einhalten.

Bei andauernder Verschlechterung setzen Sie SIMILASAN Allergisch reagierende Augen ab und informieren Sie Ihren Arzt, Apotheker oder Drogisten bzw. Ihre Ärztin, Apothekerin oder Drogistin.

### Was ist ferner zu beachten?

- Angebrochene Augentropfenbehälter sofort verwenden und nach Gebrauch wegwerfen (nicht haltbar, da ohne Konservierungsmittel).
- Ausser Reichweite von Kindern lagern.
- Das Arzneimittel darf nur bis zu dem auf dem Behälter mit <Exp.> bezeichneten Datum verwendet werden.
- Bei Raumtemperatur (15–25 °C) lagern.

Weitere Auskünfte erteilt Ihnen Ihr Arzt, Apotheker oder Drogist bzw. Ihre Ärztin, Apothekerin oder Drogistin.

### Was ist in SIMILASAN Allergisch reagierende Augen enthalten?

1 g Tropflösung enthält: Apis mellifica D6 / Euphrasia 3c D6 / Sabadilla (Schoenocaulon officinale) D6 zu gleichen Teilen 303 mg.

Excipients ad solutionem pro 1 g

### Zulassungsnummer

45116 (Swissmedic)

### Wo erhalten Sie SIMILASAN Allergisch reagierende Augen? Welche Packungen sind erhältlich?

In Apotheken und Drogerien, ohne ärztliche Verschreibung.

- Packung mit 20 Monodosen zu 0,40 ml
- Fläschchen zu 10 ml (mit Konservierungsmittel).

### Zulassungsinhaber

T&S Eye Care Management AG, CH-6060 Sarnen

**Diese Packungsbeilage wurde im Februar 2018 letztmals durch die Arzneimittelbehörde (Swissmedic) geprüft.**

## Réactions allergiques des yeux

### Information destinée aux patients

Lisez attentivement cette notice d'emballage. Vous y trouverez tous les renseignements importants concernant le médicament. Ce médicament vous a été prescrit par votre médecin ou vous a été remis sans ordonnance par votre pharmacien ou votre droguiste. Pour en tirer le meilleur bénéfice, veuillez l'utiliser conformément à la notice d'emballage ou, le cas échéant, aux indications de votre médecin, de votre pharmacien ou de votre droguiste. Conservez cette notice d'emballage pour pouvoir la relire plus tard si nécessaire.

### Quand SIMILASAN réactions allergiques des yeux est-il utilisé?

Selon la conception homéopathique SIMILASAN réactions allergiques des yeux peut être utilisé localement en cas de:

- Réactions hypersensibles des muqueuses ophthalmiques ou des paupières telles que: Irritations et brûlures des yeux par ex. en cas de rhume des foies, Rougeurs, Enflures.

### De quoi faut-il tenir compte en dehors du traitement?

Si votre médecin vous a prescrit d'autres médicaments, demandez à votre médecin ou à votre pharmacien si SIMILASAN réactions allergiques des yeux peut être utilisé simultanément. En cas d'inflammation des yeux, il n'est pas recommandé de porter des verres de contact. Toutefois, si vous ne pouvez pas vous en passer, retirez-les avant de mettre les gouttes et replacez vos verres de contact au plus tôt 15 minutes après le traitement.

L'utilisation est également conseillée le soir, après le retrait des lentilles, avant d'aller se coucher et le matin au réveil, au moins 15 minutes avant de les remettre. N'oubliez pas qu'un œil irrité réagira de manière beaucoup plus sensible aux verres de contact. Si aucune amélioration ne devait intervenir après 2 à 3 jours, il est recommandé de consulter un médecin. Si l'état devait même se détériorer ou si de nouveaux symptômes devaient apparaître, p.ex. baisse de l'acuité visuelle, il y aurait lieu de consulter immédiatement un médecin.

### Quand SIMILASAN réactions allergiques des yeux ne doit-il pas être utilisé ou seulement avec précaution?

- SIMILASAN réactions allergiques des yeux ne doit pas être utilisé en cas d'hypersensibilité connue à l'un des excipients employés.
- A utiliser uniquement après un avis médical en cas d'opacification du cristallin (cataracte) ou de glaucome.
- Veuillez informer votre médecin, votre pharmacien ou votre droguiste si
  - vous souffrez d'une autre maladie,

- vous êtes allergique,
- vous prenez déjà d'autres médicaments (même en automédication!) en usage interne ou externe (même en automédication!).

### SIMILASAN réactions allergiques des yeux peut-il être utilisé pendant la grossesse ou l'allaitement ?

Sur la base des expériences faites à ce jour, aucun risque pour l'enfant n'est connu si ce médicament est utilisé conformément à l'usage auquel il est destiné. Toutefois, aucune étude scientifique systématique n'a été effectuée. Par mesure de précaution, vous devriez renoncer si possible à prendre des médicaments durant la grossesse et l'allaitement, ou demander l'avis de votre médecin, de votre pharmacien ou de votre droguiste.

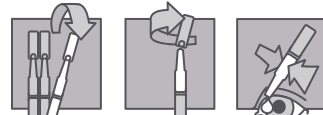
### Comment utiliser SIMILASAN réactions allergiques des yeux?

Sauf prescription contraire du médecin:

- Enfants et adultes:
- 1–2 gouttes par œil, une à plusieurs fois par jour.

### Application:

- Détachez une dosette contenant les gouttes pour les yeux et secouez-la pour déplacer le liquide vers la pointe en forme de boule; tordre la partie plate avec la pointe arrondie pour la détacher de la monodose.
- Tenir la monodose entre le pouce et l'index avec la pointe tournée vers le bas juste au-dessus de l'œil ouvert; presser pour verser le liquide goutte à goutte dans l'œil.
- Utiliser une nouvelle monodose à chaque application (ne se conserve pas, car ne contient pas de conservateur).



Le temps d'action d'un médicament peut varier d'une personne à l'autre. C'est pourquoi il est conseillé d'administrer une nouvelle prise lorsque l'effet de la préparation diminue ou les troubles reviennent. Veuillez vous conformer au dosage figurant sur la notice d'emballage ou prescrit par votre médecin. Si l'amélioration escomptée de l'enfant en bas âge / l'enfant ne se produit pas, faites-le examiner par un médecin. Si vous estimez que l'efficacité du médicament est trop faible ou au contraire trop forte, veuillez vous adresser à votre médecin, votre pharmacien ou à votre droguiste.

### Quels effets secondaires SIMILASAN

### réactions allergiques des yeux peut-il provoquer?

Dans des cas isolés, des réactions d'hypersensibilité telles que brûlures, irritations, rougeurs, démangeaisons et douleurs ont été observées au niveau des yeux lors de l'emploi approprié de SIMILASAN réactions allergiques des yeux. Si vous remarquez des effets secondaires qui ne sont pas mentionnés dans cette notice, veuillez en informer votre médecin, votre pharmacien ou votre droguiste.

L'utilisation de médicaments homéopathiques peut aggraver passagèrement les troubles existants (aggravation initiale).

### Mesures en cas d'aggravation des symptômes au début du traitement (aggravation initiale):

1. Suspendre l'administration de la préparation jusqu'à ce que la réaction thérapeutique ait cessé.
2. Faire tomber une goutte dans un œil. Attendre l'effet.
3. Si la réaction se répète, agir comme indiqué sous points 1. et 2.
4. Si vous ne ressentez aucune réaction, respectez les recommandations mentionnées sous „Comment utiliser...“.

La prise de médicaments homéopathiques peut aggraver passagèrement les troubles (aggravation initiale). Si cette aggravation persiste, cessez le traitement avec SIMILASAN réactions allergiques des yeux et informez-en votre médecin, votre pharmacien ou votre droguiste.

### A quoi faut-il encore faire attention?

- Utiliser aussitôt les monodoses ouvertes et les jeter après application (le liquide ne se conserve pas, car il ne contient pas d'agent conservateur).
- Conservez hors de portée des enfants.
- Ce médicament ne doit pas être utilisé au-delà de la date figurant après la mention <EXP> sur le récipient.
- Conserver à température ambiante entre 15 et 25 °C.

Pour de plus amples renseignements, consultez votre médecin, votre pharmacien ou votre droguiste.

### Que contient SIMILASAN réactions allergiques des yeux?

1 g de solution contient: Apis mellifica D6 / Euphrasia 3c D6 / Sabadilla (Schoenocaulon officinale) D6 à parts égales 303 mg. Excipients ad solutionem pro 1 g

### Numéro d'autorisation:

45116 (Swissmedic)

### Où obtenez-vous SIMILASAN réactions allergiques des yeux? Quels sont les emballages à disposition sur le marché?

En pharmacie et en droguerie, sans ordonnance médicale.

- Emballage de 20 doses individuelles de 0,40 ml
- Flacon de 10 ml (avec agent conservateur)

### Titulaire de l'autorisation

T&S Eye Care Management AG, CH-6060 Sarnen

**Cette notice d'emballage a été vérifiée pour la dernière fois en février 2018 par l'autorité de contrôle des médicaments (Swissmedic).**

## Reazioni allergiche degli occhi

### Informazione destinata ai pazienti

Legga attentamente il foglietto illustrativo che contiene importanti informazioni. Questo medicamento le è stato prescritto personalmente dal suo medico oppure o le è stato consegnato senza prescrizione medica in farmacia o in drogheria. Per ottenere il maggior beneficio, usi il medicamento conformemente al foglietto illustrativo o segua le indicazioni del medico, del farmacista o del droghiere. Conservi il foglietto illustrativo per poterlo rileggere all'occorrenza.

### Quando si usa SIMILASAN reazioni allergiche degli occhi?

Secondo la concezione che sta alla base dei medicinali omeopatici, SIMILASAN reazioni allergiche degli occhi può essere usato su prescrizione del suo medico in caso di:

- Reazioni ipersensibili delle mucose degli occhi e delle palpebre, come: Prurito e bruciore degli occhi, ad es. in caso di raffreddore da fieno, arrossamenti, gonfiore

### Di che cosa occorre inoltre tener conto durante il trattamento?

Se il suo medico le ha prescritto altri medicinali, chiedi al suo medico o al suo farmacista se simultaneamente può usare SIMILASAN reazioni allergiche degli occhi.

Si sconsiglia di portare le lenti a contatto in caso d'infiammazioni agli occhi. Qualora tuttavia non si possa far a meno delle lenti a contatto, toglierle prima di instillare il collirio e rimettere non prima che siano trascorsi almeno 15 minuti dall'istillazione. Si consiglia l'uso anche dopo aver tolto le lenti di sera prima di andare a dormire e di mattina al risveglio, almeno 15 minuti prima di mettere le lenti. Si tenga presente che quando l'occhio è infiammato reagisce alle lenti con maggiore sensibilità. Rivolgersi ad un medico se non si osserva alcun miglioramento apprezzabile nel giro di 2-3 giorni.

Consultare immediatamente il medico qualora si noti un peggioramento o la comparsa di nuovi sintomi, per es. una diminuzione dell'acuità visiva.

### Quando non si può usare SIMILASAN reazioni allergiche degli occhi e quando la sua somministrazione uso richiede prudenza?

- Impiegare nei bambini solo su esplicita prescrizione medica.
- SIMILASAN reazioni allergiche degli occhi non deve essere usato in caso di ipersensibilità nota a una delle sostanze ausiliarie utilizzate.
- In caso di offuscamento del cristallino (cataratta) o glaucoma usare soltanto dopo la diagnosi medica.

- Informi il suo medico, farmacista o il suo droghiere nel caso in cui:
  - soffre di altre malattie,
  - soffre di allergie,
  - prende o applica esternamente altri medicinali (anche se acquistati di sua iniziativa).

### Si può usare SIMILASAN reazioni allergiche degli occhi durante la gravidanza o l'allattamento?

In base alle esperienze fatte finora, non sono noti rischi per il bambino se il medicamento è usato correttamente. Tuttavia, non sono ancora state eseguite indagini scientifiche sistematiche. Per prudenza dovrebbe rinunciare nella misura del possibile ad assumere medicinali durante la gravidanza e il periodo d'allattamento o chiedere consiglio al proprio medico, farmacista o droghiere.

### Come usare SIMILASAN reazioni allergiche degli occhi?

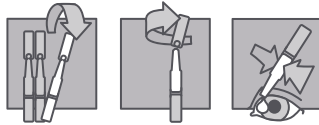
Salvo diversa prescrizione medica, attenersi alla seguente posologia:

#### Bambini e adulti:

- Da una a più volte il giorno, 1-2 gocce in ogni occhio.

#### Applicazione:

- Staccare un flaconcino e scuotere tenendo per la punta arrotondata. Levare la parte piatta con punta arrotondata con un movimento rotatorio.
- Tenere in flacone sopra l'occhio con la punta rivolta verso il basso, indipremere leggermente per far fuoriuscire le gocce.
- Cambiare flaconcino per ogni nuova applicazione (non conservabile, perché privo di conservanti).



La durata dell'effetto varia a seconda del soggetto. In generale si consiglia di ripetere l'uso del preparato in caso di riduzione dell'effetto o di ripresa dei sintomi. Si attenga alla posologia indicata nel foglietto illustrativo o prescritta dal suo medico. Se il trattamento riguarda un bambino e non si ottiene il miglioramento desiderato, il bambino deve essere visitato da un medico. Se ritiene che l'azione del medicamento sia troppo debole o troppo forte ne parli al suo medico, al farmacista o al droghiere.

### Quali effetti collaterali può avere SIMILASAN reazioni allergiche degli occhi?

In casi isolati, con SIMILASAN reazioni allergiche degli occhi, usato correttamente, sono state osservate reazioni di ipersensibilità come bruciore, irritazione, arrossamento, prurito e dolore agli occhi.

Se osserva effetti collaterali qui non descritti dovrebbe informare il suo medico, il suo farmacista o il suo droghiere.

Con l'assunzione di medicinali omeopatici, i disturbi possono momentaneamente aggravarsi (aggravamento iniziale).

### Cosa fare quando i sintomi si acutizzano (peggioramento iniziale):

1. Interrompere la somministrazione fino a quando la reazione si affievolisce.
2. Istillare in una volta sola 1 goccia in 1 occhio e aspettare la reazione.
3. Se la reazione si ripete, comportarsi come descritto ai punti 1. e 2.
4. Se non si avverte più alcuna reazione, attenersi alle raccomandazioni descritte al paragrafo "Come usare...".

Se l'aggravamento dovesse persistere, interrompa il trattamento con SIMILASAN reazioni allergiche degli occhi e informi il suo medico, il farmacista o il suo droghiere.

### Di che altro occorre tener conto?

- Utilizzare subito i flaconcini già aperti e gettarli immediatamente dopo l'uso (non contengono agenti conservanti).
  - Tenere fuori dalla portata dei bambini.
  - Il medicamento non dev'essere utilizzato oltre la data indicata con «EXP» sul contenitore.
  - Conservare a temperatura ambiente (15-25 °C).
- Il medico, il farmacista o il droghiere, possono darle ulteriori informazioni.

### Cosa contiene SIMILASAN reazioni allergiche degli occhi?

1 g di soluzione contiene: Apis mellifica D6 / Euphrasia 3c D6 / Sabadilla (Schoenocaulon officinale) D6 in parti uguali 303 mg. Excipients ad solutionem pro 1 g

### Numero dell'omologazione

45116 (Swissmedic)

### Dove è ottenibile SIMILASAN reazioni allergiche degli occhi? Quali confezioni sono disponibili?

In farmacia e drogheria, senza prescrizione medica.

- Confezione con 20 monodose da 0,40 ml
- Flacone da 10 ml (contiene agenti conservanti)

### Titolare dell'omologazione

T&S Eye Care Management AG, CH-6060 Sarnen

**Questo foglietto illustrativo è stato controllato l'ultima volta nel febbraio 2018 dall'autorità competente in materia di medicinali (Swissmedic).**

## Allergic Eyes

### Information for patients

Read this package leaflet carefully since it contains important information. This medicine has either been prescribed for you personally by your doctor, or you have purchased it from a pharmacist or druggist without a medical prescription. In order to obtain the greatest benefit from this medicine, use it according to this package leaflet or as directed by your doctor, pharmacist or druggist. Keep this package leaflet safe, you may want to read it again later.

### When should SIMILASAN allergic eyes be used?

In accordance with homeopathic principles, SIMILASAN allergic eyes can be used locally in cases of:

- Hypersensitive reactions of the mucous membranes of the eyes and eyelids, such as: Itching and burning sensations of the eyes in cases of hay fever, for example reddening, swelling.

### What precautions should be taken?

If your physician has prescribed other medications, please ask him/her or your pharmacist if you may use SIMILASAN allergic eyes at the same time.

In cases of inflammation of the eye, the wearing of contact lenses is not advised. However, if you are dependent upon contact lenses, remove these before using the eye drops and replace the lenses at the earliest 15 minutes after treatment. You are also recommended to use this product after taking out your contact lenses, in the evening before going to bed and in the morning upon waking, at least 15 minutes before putting your contact lenses in. Please note that inflamed eyes react more sensitively to contact lenses. If the eye inflammation does not improve after 2-3 days, consult your doctor. Should the condition worsen or new symptoms occur, such as blurry vision, consult your doctor immediately.

### When must SIMILASAN allergic eyes not be used or used only with caution?

- In the case of young children, only use if prescribed by a doctor.
- SIMILASAN allergic eyes should not be used in cases of known hypersensitivity to any of the excipients used.
- If you have cataracts or glaucoma only use after a medical diagnosis.
- Tell your doctor, pharmacist or druggist if you
  - are suffering from any other diseases or illnesses,

- have allergies or
- are taking other medicines (even those you have bought yourself!) by mouth or using them externally.

### When must SIMILASAN allergic eyes not be taken during pregnancy or when breast-feeding?

Experience so far shows that there is no known risk to the unborn child when used as recommended. However, systematic scientific studies have never been performed. As a precautionary measure, you are advised to refrain from taking medications during pregnancy and while breast-feeding or to consult your physician, pharmacist or druggist.

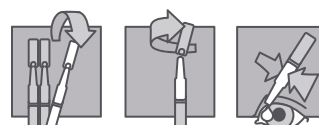
### How do you use SIMILASAN allergic eyes?

Unless prescribed differently by your physician: Children and adults:

- Drip 1-2 drops in each eye once or several times a day.

### Instructions for administration:

- Tear off one eye-drop container and shake the liquid down to the ball tip. Break off the flat part with the ball end from the dropper by twisting it off.
- Grip the eye dropper between the index finger and the thumb with the tip facing downwards, and hold it over the open eye. Squeeze so that drops trickle into the eye.
- Use a fresh eye dropper for every application (preservative-free, therefore perishable).



The period of effectiveness of a medical preparation can vary from person to person. As a rule, repeat the dose when the effect wears off or the symptoms recur.

Keep to the dosage given in the package leaflet or prescribed by your doctor. If no improvement is seen in a young child/child, seek the advice of a doctor. If you think that the medicine is working too little or too strongly, talk to your doctor, pharmacist or druggist.

### What side effects can SIMILASAN allergic eyes have?

Isolated cases of hypersensitivity reactions such as burning, irritation, redness and itching of the eyes as well as eye pain have been observed when SIMILASAN allergic eyes is used as directed. Tell your doctor, pharmacist or druggist if you notice any side effects not described here.

When using homeopathic medication, the symptoms present may at first become more pronounced for a short period (initial exacerbation).

### Measures to take in the case of initial worsening of symptoms (initial exacerbation):

1. Stop taking the preparation until the reaction has ceased.
2. Drip 1 drop in one eye and wait for reaction.
3. If the reaction recurs, proceed as described in 1. and 2. above.
4. If the reaction does not recur, follow the instructions mentioned in "How do you use...".

Should the worsening of symptoms persist, stop using SIMILASAN allergic eyes and inform your physician, pharmacist or druggist.

### What should also be taken into consideration?

- After opening, use immediately and dispose of after use (the drops are preservative-free, therefore perishable).
- Keep out of the reach of children.
- The medication may only be taken until the expiry date marked «Exp.» on the container.
- Store at room temperature (15-25 °C).

Further information can be obtained from your physician, pharmacist or druggist.

### What does SIMILASAN allergic eyes contain?

1 g solution contains: Apis mellifica D6 / Euphrasia 3c D6 / Sabadilla (Schoenocaulon officinale) D6 in equal proportions 303 mg. Excipients ad solutionem pro 1 g

### Product licence No.:

45116 (Swissmedic)

### Where can you obtain SIMILASAN allergic eyes? How is the preparation presented?

In pharmacies and drugstores, without medical prescription.

- Pack of 20 single-doses of 0.40 ml each
- Bottle of 10 ml (with preservative)

### Holder of product licence:

T&S Eye Care Management AG, CH-6060 Sarnen

**The latest examination of this package leaflet was carried out in February 2018 by the Swiss Federal Authorities for Medication (Swissmedic).**